



PLATFORM IVZ

SAMEN STERK VOOR EEN VEILIG TWENTE

ZORG,
VEILIGHEID &
STRAF TWENTE

Een **VROEG** **BEGIN** is het halve werk

HANDREIKING VOOR VROEGSIGNALERING JEUGDCRIMINALITEIT

APRIL
2024

Triagetafel Vroegsignalering Jeugd (TVJ)
Twentse handreiking inrichting t.b.v. Triagetafel Vroegsignalering Jeugd





Jan Pierik
Burgemeester gemeente Borne
Portefeuillehouder Jeugdcriminaliteit Twente

Geachte lezer,

Voor u ligt de Twentse handreiking voor het inrichten van een triagetafel voor vroegsignalering van jongeren die dreigen af te glijden naar criminaliteit. Een product dat met vele partners tot stand is gekomen en waar u hopelijk lokaal uw voordeel mee kunt gaan doen.

Veiligheid van jongeren is namelijk van ons allemaal. Als partners in de jeugdketen werken we samen rondom jongeren die in aanraking (dreigen te) komen met criminaliteit. De belangrijkste pijlers uit onze gezamenlijke aanpak van jeugdcriminaliteit in Twente is vroegsignalering. Sinds 2015 zijn gemeenten verantwoordelijk voor een zorgvuldige uitvoering van de jeugdwet. Om deze taken binnen deze wet naar behoren uit te voeren is een zorgvuldige en goede informatiepositie van cruciaal belang. Met vroegsignalering kunnen wij met elkaar vroegtijdig signalen van een jongere die dreigt af te glijden in beeld krijgen. Door zorgelijk gedrag van deze jongere op tijd te signaleren kunnen de professionals, waar nodig, passend ingrijpen in het ontwikkelproces van een jongere en wordt erger voorkomen.

Ik ben verheugd dat we in Twente het belang van vroegsignalering met elkaar onderkennen. Hopelijk geeft deze handreiking met bijbehorende werkwijze u de juiste handvatten om lokaal aan de slag te gaan. Op deze manier kunnen wij met elkaar vroegtijdig hulp bieden aan jongeren en hun omgeving waar dit nodig is, en tegelijkertijd Twente weer een stukje veiliger maken.

1	INLEIDING	3
	De veiligheid van jongeren is van ons allemaal	
2	JURIDISCHE BASIS	9
	Wettelijke basis voor persoonsgegevensuitwisseling	
3	WERKBESCHRIJVING TVJ	13
	Optimaliseren van TVJ: Sleutelbegrippen en Praktische Richtlijnen	
4	WERKPROCES VAN DE TVJ	16
	Procedure triage bij TVJ	
<hr/>		
+	BIJLAGE	20
	Werkproces rode vlaggen signaleren	21
		22

1

INLEIDING

De veiligheid van jongeren is van ons **ALLEMAAL**

De partners in de jeugd(strafrecht)keten werken samen rondom jongeren die in aanraking (dreigen te) komen met criminaliteit. Ieder heeft binnen deze samenwerking zijn eigen taken, rollen en verantwoordelijkheden. Wanneer betrokken ketenpartners goed met elkaar samenwerken, heeft dit een positief effect op zowel de jongere als het gezin waar deze uit komt, maar tevens op de maatschappij als geheel.



INLEIDING

In Twente werken ketenpartners al jaren met elkaar samen. In het programmaplan 2022-2026 'Programma aanpak jeugdcriminaliteit' hebben deze partners afspraken gemaakt en hun gezamenlijke visie, missie en daaraan gekoppelde strategie weergegeven. Eén van de belangrijke pijlers binnen dit plan is de vroegsignalering.

Vroegsignalering

De Nederlandse gemeenten zijn vanaf 2015 verantwoordelijk voor een zorgvuldige uitvoering van de jeugdwet. Deze wet bepaald dat de gemeenten verantwoordelijk zijn voor jeugdhulp, uitvoering van kindbeschermingsmaatregelen en jeugdreclassering, zowel preventief als verderop in een traject. Om deze taak naar behoren uit te kunnen voeren is een zorgvuldige en goede informatiepositie cruciaal. Zeker bij jongeren is het belangrijk om in een zo vroeg mogelijk stadium zicht te hebben op de zorgen die er zijn.

Met vroegsignalering wordt het vroegtijdig signaleren van een individuele jongere bedoeld die (verder) af dreigt te glijden richting crimineel gedrag. Door deze jongere op tijd te signaleren kunnen de professionals, waar nodig, passend ingrijpen in het ontwikkelproces van een jongere en wordt erger voorkomen. Naast dat dit voor het ontwikkelproces van de jongere cruciaal is brengt dit ook een kostenbesparing met zich mee.

Het belang van een goede vroegsignalering wordt in alle Twentse gemeenten onderkend. Regionaal is dan ook afgesproken dat er in elke gemeente in de zomer van 2024 weer een werkende triagetafel ten aanzien van vroegsignalering te hebben ingericht. Vanuit de regionale themagroep Jeugd, onderdeel van het samenwerkingsverband Zorg, Veiligheid & Straf, is dit document opgesteld om gemeenten te ondersteunen bij het (her)inrichten van een vroegsignaleringsoverleg.

"We stimuleren de ontwikkeling van jongeren en weerhouden ze van een (verdere) criminele carrière."

Missie en visie programma

Wij streven deze missie na vanuit vier leidende principes en vier kernwaarden (deskundig, verbindend, transparant en betrouwbaar):

1. De jongere staat altijd centraal, de organisaties voegen zich hiernaar;
2. We werken samen met vertrouwen in en gebruikmaking van elkaars expertise;
3. We geven elkaar inzicht in en stemmen onderling af over wat nodig is om tijdig de juiste interventie in te zetten om (verder) strafbaar gedrag te voorkomen;
4. We signaleren trends en knelpunten in de keten en daarbuiten, adresseren dit op de juiste plekken en leren en verbeteren met elkaar.

Doelstelling

Het is belangrijk om jongeren, die dreigen (verder) af te glijden naar crimineel gedrag, zo vroeg mogelijk in beeld te krijgen. De doelstelling van de vroeg-signalering is dan ook als volgt:

Het vroegtijdig in beeld krijgen van een individuele jongere met problematiek om daarmee te voorkomen dat deze (verder) afglijdt naar crimineel gedrag en het, waar nodig, bestendigen van passende integrale gezamenlijke afspraken en/of vervolgstappen.

“Sommige signalen kunnen erop wijzen dat een jongere een risico vormt of gaat vormen voor zichzelf en/of de samenleving. Of dat hij dreigt af te glijden naar criminaliteit. Deze signalen zijn vaak subtiel; er moet bewust op gelet worden om ze te zien. Als een signaal wijst op een risico, is dat een rode vlag. Wanneer wijst een signaal op een rode vlag? Hoe kunnen deze herkend worden?

Met inachtneming van het overzicht van de rode vlaggen (zie bijlage) is helderder waarop gelet moet worden. In de online én offline omgeving van een jongere. Eén signaal hoeft nog niet te wijzen op een risico. Maar een combinatie van signalen kan dat wel zijn”.



1

INLEIDING

Lokale structuur zorg- en veiligheid

Voor de werking van een juridisch haalbare triagetafel voor vroegsignalering is het noodzakelijk de onderliggende structuren lokaal goed te georganiseerd te hebben. Denk hierbij aan de afstemming binnen ten minste drie clusters:

1

VEILIGHEIDSDOMEIN

Vanuit de veiligheidspartners kan informatie met elkaar gedeeld worden (onder de bevoegdheid van de burgemeester) wanneer de openbare orde en veiligheid mogelijk in het geding is. Bestuurlijk zijn er op lokaal niveau verschillende gremia zoals het lokale politie overleg tussen burgemeester en de basisteamchef of de driehoek waar politie, gemeente en Openbaar Ministerie (OM) bij elkaar komen.

2

SOCIAAL DOMEIN

- 2a. Iedere gemeente heeft zijn lokale zorgstructuur georganiseerd. Denk hierbij aan MDO's, procesregie, schuldhulpverlening, etc. Daarnaast kunnen inwoners met een hulpvraag zich melden bij hun gemeente.
- 2b. Veilig Thuis Twente (VTT) beoordeeld bij elke melding die binnenkomt eerst de veiligheid van de leden van het gezin of het huishouden. Op basis van de veiligheidsbeoordeling besluit VTT of ze de melding door kan sturen naar een lokale hulpverlener. Is dat niet mogelijk, dan gaat VTT zelf in gesprek met het gezin of huishouden. Eén van de wettelijke taken van VTT is het zo nodig vervolgstappen in gang zetten in de vorm van overdragen naar vrijwillige hulp, de Raad voor de Kinderbescherming informeren en/of melding doen bij de politie.

3

ZORGSTRUCTUUR SCHOLEN

SchoolOndersteuningsTeam (SOT) / Zorg Advies Team (ZAT) Scholen hebben de verantwoordelijkheid om zorgelijke signalen te bespreken in integrale teams, denk hierbij aan onder andere leerplicht, GGD, schoolmaatschappelijk werk en mentoren of soortgelijke betrokkenen. In het voortgezet onderwijs is het multidisciplinaire ZAT de plek voor vroegsignalering en ingrijpen. Personeel van een onderwijsinstelling kan hier signalen van probleemgedrag melden, waarna het ZAT beoordeeld of er behoefte is aan extra zorg voor een leerling.

Uitgegaan wordt van de professionaliteit van elk (mono)cluster. Pas wanneer de risico's vanuit deze (mono)clusters onvoldoende afgedekt kunnen worden en/of passende zorg onvoldoende bepaald kan worden, kunnen de deelnemers van deze structuren signalen aanleveren bij de triagetafel.

Het is aan de professionals zelf om te bepalen wanneer dit het geval is. Daarbij kan gebruikt gemaakt worden van de rode vlaggen zoals deze elders in het document benoemt staan. Zo kan voor een leerplichtambtenaar bijvoorbeeld gelden dat deze een jongere met problematisch spijbelgedrag pas aanmeld zodra er sprake is van meer rode vlaggen.

Door een goede inschatting vanuit professionaliteit aan de voorkant, wordt voorkomen dat een jongere aangemeld wordt, zonder dat hiervoor voldoende aanleiding is. Het doel hiervan is het tijdig in beeld

krijgen van een jongere die (verder) af dreigt te glijden naar crimineel gedrag en het gezamenlijk komen tot een passende vervolgstap.

De regionale verbinding met Zorg en Veiligheidshuis Twente (ZVHT) waaronder Justitieel Overleg Risicojongeren (JOR) kan als een vierde cluster worden gezien dat geborgd moet zijn. Dit ligt echter ver voorbij vroegsignalering en is een opschalingsrichting.

In het ZVHT werken partners uit de strafrecht- en de zorgketen samen. Doel is het terugdringen van overlast, huiselijk geweld en criminaliteit. Wekelijks vindt bij het ZVHT het JOR voor heel Twente plaats, waar jongeren op verzoek van de lokale zorgstructuur of het OM, besproken kunnen worden in een setting waarbij het OM, de Raad voor de Kinderbescherming, de politie en jeugdreclassering altijd aanwezig zijn. Dit met als doel het verbinden van zorg en straf, om daarmee te komen tot een persoonsgerichte aanpak.

“We gunnen de samenwerkingspartners met vertrouwen en de juiste handvatten aan tafel te zitten.”

Marleen Kotkamp - Projectleider vroegsignalering

INLEIDING

Contact betrokkenen

Als er uit het triageoverleg een vervolgactie wordt geformuleerd dan worden ouders/verzorgers geïnformeerd vanuit de desbetreffende vervolgstructuur. Als er geen vervolgactie is dan is dat niet van toepassing. Ouders/verzorgers hoeven niet gevraagd te worden om toestemming te verlenen, wel medegedeeld dat de informatie gedeeld wordt met partners teneinde de passende zorg/interventie te kunnen bieden. Bij personen van 18 jaar en ouder zal de persoon zelf worden geïnformeerd, en niet de ouders/verzorgers.

Doelgroep

Voor wat betreft de doelgroep geldt de leeftijdsgrens tot 23 jaar. De ondergrens wordt niet vastgesteld maar is signaalafhankelijk. De reden hiervoor is dat het adolescentenstrafrecht ook rijkt tot 23 jaar.

Totstandkoming handreiking

Deze handreiking is tot stand gekomen vanuit de themagroep Jeugd. Deze themagroep is onderdeel van het samenwerkingsverband Zorg, Veiligheid & Straf, waarin alle integrale partners uit de jeugdstrafrechten vertegenwoordigd zijn. De handreiking bundelt bestaande informatie uit bestaande bronnen en vult deze aan met nieuwe informatie om daarmee handvatten te geven voor de inrichting van een lokale Triage tafel Vroegsignalering Jeugd (TVJ).

*[Als inspiratie is er onder andere gebruik gemaakt van de publicatie: **Zó krijg je samen zicht op jongeren**](#)*
[Het CCV | mei 2023](#)

Scan of klik
en bekijk de
publicatie



Wettelijke **BASIS** voor persoonsgegevens- uitwisseling

Voor de (digitale) uitwisseling en aanlevering van persoonsgegevens zijn partners binnen deze samenwerking gehouden aan de wet- en regelgeving met betrekking tot de bescherming van persoonsgegevens, met name de bepalingen gesteld bij of krachtens de Algemene Verordening Gegevensbescherming (AVG), de Uitvoeringswet Algemene Verordening Gegevensbescherming (UAVG), de Wet Politiegegevens, de Wet op de rechterlijke organisatie (Wet RO), de Jeugdwet, de Wet Maatschappelijke ondersteuning (Wmo), de wet op de leerplicht en het Privacyreglement GI (JZNL).



JURIDISCHE BASIS

De grondslag voor informatiedeling op deze triagetafel ligt in beginsel binnen de jeugdwet en valt daarmee onder de verantwoordelijkheid van het college van burgemeester en wethouders. Daarmee is de insteek vanuit zorg prominenter dan vanuit veiligheid. Echter is door een heldere gezamenlijke doelstelling en door stapsgewijs zorgvuldig dit werkproces te doorlopen de inbreng vanuit het veiligheidsdomein ook rechtmatig.

“Met zorgvuldigheid en een gezamenlijk doel kan er vaak meer dan je denkt.”

Sylvia Huis in 't Veld - Themaleider aanpak jeugdcriminaliteit

Gegevensdeling

In het kader van de samenwerking worden door de partners¹ over de volgende categorieën betrokken, de volgende categorieën persoonsgegevens gedeeld:

- a. Voor- en achternaam
- b. Geboortedatum

Hoe verder in het proces van de triage, hoe meer informatie er gedeeld wordt. Echter wordt er nooit meer informatie gedeeld als noodzakelijk is voor het doen van de triage. De triagetafel is geen casustafel waar de casus inhoudelijk doorlopen wordt. In de triagetafel wordt louter besproken óf er een vervolgstap nodig is, niet welke interventie er ingezet zal worden. Dit valt buiten de scope van de triagetafel en wordt opgepakt in de vervolgstructuur.



2 JURIDISCHE BASIS

RISICO'S	MITIGERENDE MAATREGEL
<p>GEGEVENS VAN JONGEREN WORDEN ONNODIG/ONTERECHT VASTGELEGD</p>	<p>Gegevens over een jongere die worden gedeeld ten behoeve van de triage, worden na afloop verwijderd door alle deelnemers. In de toekomst zal onderzocht worden of kan worden aangesloten bij een digitaal systeem (zoals PGA-x²), waardoor deling en verwijdering van gegevens nog beter geregeld wordt.</p>
<p>ER WORDT ONNODIG TE VEEL INFORMATIE GEDEELD OVER EEN JONGERE</p>	<p>In het proces zijn een groot aantal 'checkvragen' ingebed. Deze trapsgewijze werkwijze zorgt ervoor dat er niet meer informatie gedeeld wordt als sec noodzakelijk is voor de stap in het proces waar men zich op dat moment in bevindt.</p>
<p>OUDERS/VERZORGERS WORDEN NIET GEÏNFORMEERD OVER DE BESPREKING VAN EEN JONGERE</p>	<p>De triagetafel voert alleen een triage uit en geen inhoudelijke casusbespreking die niet noodzakelijk is voor de triage. Zodra de triage is gedaan volgt zo snel mogelijk overdracht naar de gekozen vervolgstap. Vanuit deze vervolgstap zullen ouders/verzorgers worden geïnformeerd.</p>

Vertrouwelijkheid

Partners dienen vertrouwelijk om te gaan met de persoonsgegevens en hoe zij deze verwerken. De bepaling rondom de gegevensverwerking is terug te vinden in het convenant TVJ. Verstrekking van persoonsgegevens vindt alleen plaats wanneer het doel dit toelaat. De informatie die gedeeld wordt is alleen bestemd voor het TVJ en mag niet gebruikt worden voor andere doeleinden. Op het moment dat iemand, ten behoeve van het overleg incidenteel deelneemt aan het TVJ dient hiervoor een integriteits/vertrouwelijkheidsverklaring te worden ondertekend.



Optimaliseren van TVJ: Sleutelbegrippen en Praktische Richtlijnen

In dit hoofdstuk wordt aandacht besteed aan de manier waarop een TVJ kan worden ingericht teneinde het beste invulling te kunnen geven aan het centrale doel. De belangrijkste 'bouwstenen', sleutelbegrippen en volgorde voor dit overleg worden behandeld en gekaderd. Het staat elke gemeente vrij om het overleg op eigen passende wijze in te vullen. De informatie en procesbeschrijving biedt handvatten om de TVJ in te richten, te continueren en/of te borgen binnen eigen gemeente en haar deelnemende partners.



WERKBESCHRIJVING TVJ

Vaste partners TVJ

De triagetafel kent vaste en incidentele partners. Vaste partners behoren tot de convenantpartners. Deze partners betreffen in ieder geval de gemeente (voorzitter, boa en leerplicht en anderen voor zover dit vanuit de jeugdwettaak van het college voortkomt), politie, het jongerenwerk en VTT.

Incidentele partners TVJ

Incidentele partners zitten niet structureel aan tafel en er moet sprake zijn van een wettelijke grondslag. De reden van deelname vloeit voort uit de inbreng en of expertise m.b.t. een signaal, trend of ontwikkeling op het gebied van de besproken doelgroep. Hierbij kan worden gedacht aan de jeugd GGZ, jeugdbescherming en/of jeugdreclassering, wijkcoach, verslavingszorg, scholen e.a. partners op het gebied van jeugd.

N.B. Als incidentele deelnemer heb je dezelfde taak/verantwoordelijkheid als een vaste deelnemer. Indien een terugkoppeling wordt gevraagd, deel je deze informatie met de voorzitter.

Taak- en rolverantwoordelijkheden

Voorzitter: De rol van voorzitter is belegd bij de gemeente. Denk hierbij aan een functionaris zoals een procesregisseur (jeugd)/procesregisseur/manager (Zorg en Veiligheid) of een soortgelijke functie. Als voorzitter beschik je over zekere basiskennis van de doelgroep. De voorzitter leidt het gesprek en draagt zorg voor een gestructureerd overleg. De voorzitter ziet erop toe dat informatie alleen wordt gebruikt voor de TVJ en niet voor andere doeleinden. De voorzitter benoemt dit voorafgaand aan het triageoverleg en vraagt na afloop meldingslijst te verwijderen. Bij incidentele deelnemers draagt de voorzitter zorg voor het ondertekenen van een geheimhoudingsverklaring.

Secretarieel ondersteuner (optioneel): De secretariael ondersteuner draagt zorg voor de data en locatie van het TVJ. Hij/zij deelt de agenda en gegevens die worden besproken;

(Incidentele) deelnemer: Als deelnemer van de TVJ ben je integer en draag je bij aan een veilig overleg. Je hebt een actieve houding; je levert input om te kunnen triëren en om de jongere de juiste uitgang te bieden. Je draagt zorg voor je eigen acties die voortkomen uit het TVJ en koppelt deze een eerstvolgend overleg terug. Je hebt kennis over het inzetten van interventies. Incidentele partners zitten niet structureel aan tafel. De reden van deelname vloeit voort uit de inbreng en of expertise m.b.t. een signaal, trend of ontwikkeling op het gebied van de besproken doelgroep.

WERKBESCHRIJVING TVJ

Signalen rode vlaggen

Een signaleringsroute helpt alle deelnemers om, op een uniforme wijze, te signaleren en, waar nodig door te geleiden. De signaleringsroute is gebaseerd op het 'procesmodel van de signalering risicosignalen', hetgeen is geformuleerd door het Centrum voor Criminaliteitspreventie en Veiligheid (CCV), welke is afgeleid van het 7-stappenmodel (groepsgerichte aanpak). Het CCV heeft verschillende 'rode vlaggen' geformuleerd die richting geven aan de afweging van een professional om te bepalen of een situatie van een jongere wel of niet in aanmerking komt voor triage op de TVJ. Want, zo stelt het CCV:

"als een signaal wijst op een risico is dat een rode vlag".

Eén signaal hoeft nog niet (maar kan wel) te wijzen op een risico, maar een combinatie van signalen kan dat wel zijn. Belangrijk om in ogenschouw te nemen is verder dat elke professional anders oordeelt over een signaal. De reden hiervoor is dat elke professional een andere betekenis toekent aan een waargenomen signaal.

Het overzicht in leefgebieden is daarom helpend om de rode vlaggen van het gedrag van jongeren te duiden. Voor een toelichting op de signalen van deze leefgebieden, zie bijlage *Werkproces & Rode Vlaggen signaleren*. Dit kan gebruikt worden als hulpmiddel.

(Bron: Publicatie 'Zó krijg je samen zicht op jongeren'. Het CCV, mei 2023).

Transparantie, zorgvuldigheid en respect

Voor wat betreft de focus op specifieke leefgebieden geldt dat er oog is voor *het menselijke aspect*. Dit betekent dat het de voorkeur heeft dat een jongere en of ouder op de hoogte is dat het signaal wordt besproken. Indien dit niet mogelijk is, maakt de professional een afweging over wat hij wel of niet deelt over het signaal en de betreffende persoonsgegevens. Indien mogelijk, heeft het de nadrukkelijke voorkeur om dan alsnog de jongere en of ouder achteraf te informeren. Bij deze stap zal op de triagetafel stil worden gestaan.

Scan of klik
en bekijk de
publicatie



"Eén signaal hoeft nog niet direct te wijzen op een risico, maar een combinatie van signalen kan dat wel zijn."

Procedure **TRIAGE** bij TVJ

Hoe organiseer je een TVJ? In dit hoofdstuk volgt een toelichting op het werkproces. Dit proces helpt om inrichting te geven aan de TVJ. Vragen die ondersteund zijn om een signaal te verrijken, zoals:
Wie zijn de partners? Wanneer wordt een signaal besproken?



1

AANLEVEREN VAN SIGNALEN/MELDINGEN

Het is benodigd om, voorafgaand aan de TVJ, de signalen/meldingen aan te leveren door de deelnemers. De TVJ is erop gericht om meerdere rode vlaggen over de situatie van een jongere in relatie tot het problematisch (verder) crimineel afglijden (nader) te onderzoeken en uitlopen. Om te bepalen of verdere actie nodig is, wordt het signaal gemeld in het overleg. Voornamelijke vindplaatsen zijn: politie, (jeugd)boa's, het jongerenwerk en scholen. Signalen kunnen onder andere worden gemeld door:

De politie: signalen van zorg vanuit het werkveld van de politie.

De gemeente: te denken aan: (jeugd)boa's; leerplicht; doorstroomcoaches³.

VTT: hierbij gaat het om zorgmeldingen die niet gerelateerd zijn aan huiselijk geweld, kindermishandeling of stalking. VTT zet deze meldingen door naar de gemeente;

Scholen: binnen scholen worden signalen doorgegeven via de leerplichtambtenaar/doorstroomcoach, schoolmaatschappelijk werk of het jongerenwerk.

2

OPSTELLEN EN DELEN VAN DE LIJST

De gegevens, zoals genoemd in de paragraaf gegevensdeling, worden (optioneel) via de secretariael ondersteuner, in een lijst verstuurd naar de voorzitter van de TVJ. In deze lijst zijn de gegevens samengevoegd en wordt de lijst, een aantal dagen voor aanvang van de TVJ gedeeld met de deelnemers. De lijst dient te allen tijde beveiligd verstuurd te worden. Voor wat betreft de inhoud van het gedeelde signaal geldt dat deze alleen de naam en geboortedatum van het kind of de jongere in kwestie bevat. De professional die het signaal inbrengt licht deze zelf toe bij de TVJ.

BESPREKEN SIGNALEN EN UITGANG BEPALEN

Als deelnemer neem je actief deel aan het overleg. Het heeft de voorkeur om het signaal van een jongere maximaal 5 minuten te bespreken. Het bespreken van de jongeren vindt bij voorkeur plaats aan de hand van de volgende vragen:

3a. Geef een korte toelichting van het signaal.**3b. Is dit jeugdige bekend bij meerdere deelnemers?**

Nee: geen verdere informatiedeling.

Ja: Ophalen of er bij meerdere deelnemers zorgen zijn over de jongere.

Indien een ingebracht signaal bekend is bij andere deelnemers wordt inhoudelijk naar het signaal gekeken of deelnemers zich zorgen maken. Maken meerdere deelnemers zich geen zorgen, dan stopt verdere inhoudelijke deling. Als dit wel het geval is, dan volgt verdere deling ten behoeve van een juiste triage. Er wordt niet meer informatie gedeeld dan nodig is voor het maken van een triage of eventuele vervolgroute.

De signalen lijst die is verstuurd wordt naar ieder overleg, door iedere partner verwijderd. De melder of degene die de interventie inzet draagt er zelf zorg voor dat er een terugkoppeling op de TVJ plaats vindt als dit is afgesproken. Jongere/ouder/verzorger is bij een tweede bespreking altijd op de hoogte van zijn signaal. Bij een besluit tot opvolging zal de inbrenger van het signaal en/of de verantwoordelijke voor het vervolg de jongere invoeren in het registratiesysteem PGA-x. Dit systeem is recent opgesteld voor alle gemeenten en netwerkpartners.

INFORMATIEDELING

Melder krijgt indien deze niet aan tafel zit bij de bespreking een terugkoppeling van wat er is er besproken en de uitgang die bepaald is. Bij een vervolgactie informeert de melder de jongere en ouder/verzorger. De melder legt de opvolging zelf vast, zo mogelijk in PGA-x.





Werkproces & **RODE VLAGGEN** signaleren

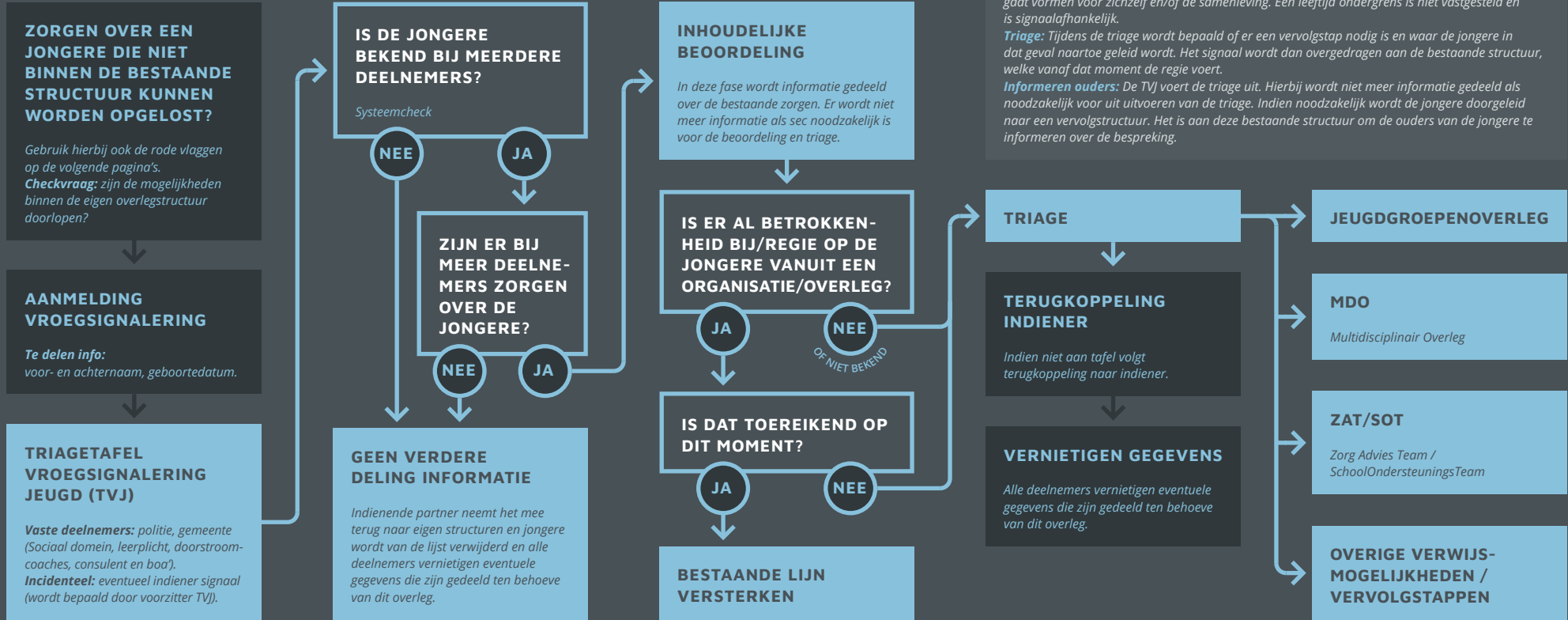
En dan nu aan de slag! Door stap voor stap dit werkproces te doorlopen is vroegsignalering van jeugd zorgvuldig en rechtmatig. Daarnaast volgt een lijst van 'rode vlaggen', dus welke signalen kunnen eventueel zorgelijk van aard zijn. Deze lijst is niet limitatief maar geldt als inspiratie en stimulans om mogelijke signalen met elkaar bespreekbaar te maken. Scan de QR-code om naar de publicatie: ['Zó krijg je samen zicht op jongeren' te gaan.](#)

Scan of klik
en bekijk de
publicatie





BIJLAGE: WERKPROCES TRIAGETAFEL VROEGSIGNALERING JEUGD (TVJ)



Doelstelling: Het vroegtijdig in beeld krijgen van een individuele jongere met problematiek om daarmee te voorkomen dat deze (verder) afglijdt naar crimineel gedrag en het, waar nodig, bestendigen van passende integrale gezamenlijke afspraken en of interventies.

Doelgroep: Vroegsignalering richt zich op kinderen en (risico)jongeren tot 23 jaar oud, waarbij signalen worden waargenomen die erop kunnen wijzen dat een jongere een risico vormt, of gaat vormen voor zichzelf en/of de samenleving. Een leeftijd ondergrens is niet vastgesteld en is signaalafhankelijk.

Triage: Tijdens de triage wordt bepaald of er een vervolgstap nodig is en waar de jongere in dat geval naartoe geleid wordt. Het signaal wordt dan overgedragen aan de bestaande structuur, welke vanaf dat moment de regie voert.

Informeren ouders: De TVJ voert de triage uit. Hierbij wordt niet meer informatie gedeeld als noodzakelijk voor uit uitvoeren van de triage. Indien noodzakelijk wordt de jongere doorgeleid naar een vervolgstructuur. Het is aan deze bestaande structuur om de ouders van de jongere te informeren over de bespreking.



BIJLAGE: RODE VLAGGEN SIGNALEREN (RISICOSIGNALLEN)

Sommige signalen kunnen erop wijzen dat een jongere een risico vormt of gaat vormen voor zichzelf en/of de samenleving. Of dat hij dreigt af te glijden naar criminaliteit. Deze signalen zijn vaak subtiel; je moet er bewust op letten om ze te zien. Als een signaal wijst op een risico, is dat een rode vlag.

Wanneer weet je of signalen wijzen op een rode vlag? Hoe herken je deze? Met dit overzicht van rode vlaggen weet je beter waar je op moet letten. In de online én offline omgeving van een jongere. Eén signaal hoeft nog niet te wijzen op een risico. Maar een combinatie van signalen kan dat wel zijn.

PERSOONLIJKHEID EN GEDRAG

- Hij toont een opvallende verandering in houding of gedrag.
- Is niet aanspreekbaar op zijn gedrag.
- Liegt, heeft altijd smoesjes.
- Opvallende levensloopgebeurtenis.
- Agressief taalgebruik.
- Een gebrek aan sociale controle.
- Overgevoelig voor status; trots e.d. in extreme vorm.

PSYCHOLOGISCHE FACTOREN

- Vermoeid, neerslachtig, teruggetrokken, lage(re) motivatie, weinig ambitie.
- Snel wisselende emoties en plotselinge gedragsveranderingen.
- Sociaal onvoldoende vaardig, onzeker of eenzaam.
- Heeft gevoel dat hij 'er niet bij hoort'.
- Heeft een gevoel van desillusie.
- Heeft antisociale persoonlijkheidskenmerken.

OPLEIDING, WERK, ECONOMISCHE OMSTANDIGHEDEN

- Heeft geen werk of dagbesteding.
- Heeft een laag opleidingsniveau.
- Krijgt problemen op school.
- Spijbelt en/of komt vaak te laat.
- Voortijdig met school gestopt.
- Heeft een lage motivatie (onverklaarbaar of plotseling), moeite met schoolprestaties, concentratieproblemen, slaapt in de klas.
- Toont grensoverschrijdend gedrag in de klas: fysieke en/of verbale agressie, bedreiging, schelden en/of grof taalgebruik, diefstal, spullen kapot maken of gooien met spullen.
- Heeft problemen op school; financieel en/of op het gebied van drugs.
- Heeft plotseling hoge schulden of geld- problemen.
- Is financieel kwetsbaar.
- Wordt vaak opgewacht in de pauzes en/of na school.



BIJLAGE: RODE VLAGGEN SIGNALEREN (RISICOSIGNALLEN)

LEVENSTIJL

- Gebruikt (soft)drugs en/of alcohol (overmatig).
- Gebruikt softdrugs én heeft vrienden die een negatieve invloed hebben en/of is voortijdig gestopt met school.
- Vertoont probleemgedrag (o.a. vechten, drank- en/of drugsgebruik, gokken).
- Heeft een verstoord dag-nacht ritme, wallen.
- Gaat vaak uit.
- Verandert van uiterlijk; ziet er plotseling uitdagend en sexy uit.
- Heeft onverklaarbaar veel cash geld in bezit.
- Draagt dure (merk)kleding, sieraden, of heeft nieuwe luxe spullen terwijl er geen sprake is van een (bij)baan of rijke ouders.
- Rijdt op dure scooters of in dure auto's mogelijk zonder rijbewijs, of laat zich ophalen.
- Wil niet vertellen hoe hij aan zijn spullen komt.
- Verandering van lunch; van een meegebrachte boterham naar het kopen van dure broodjes in de kantine.
- Heeft het idee dat criminaliteit samen gaat met een aantrekkelijke levensstijl en makkelijk & snel geld verdienen.

ONLINE GEDRAG

- Heeft meerdere mobieltjes of een wegwerptelefoon.
- Krijgt veel berichten en telefoontjes; hij moet altijd bereikbaar zijn.
- Maakt toenemend gebruik van social media.
- Is eerst actief en aanwezig op social media, dan opeens onder de radar.
- Maakt online filmpjes en drill raps; kondigt geweld aan.
- Dreigt online met wapens.
- Brengt online wapens in zicht.
- Heeft digitaal grensoverschrijdend gedrag; maakt bijvoorbeeld een nepaccount aan om iemand anders kwaad te doen, chanteert, perst af of doet aan sexting.

SOCIALE BINDINGEN

- Heeft familie, vrienden en/of kennissen binnen de criminaliteit.
- Heeft problemen in de thuissituatie.
- Groeit op in een minder stabiele gezinssituatie.
- Zijn gezin heeft een lage sociale economische status.
- Wil onderdeel uitmaken van een subcultuur.
- Isoleert zich van vrienden en bekenden.
- Heeft opeens veel nieuwe contacten of andere vrienden die niet passen bij zijn normale vriendengroep. Krijgt vrienden met een negatieve invloed.
- Gaat om met jongeren die veel ouder zijn en/of met personen die rond de school hangen en/of bazig dan wel controlerend zijn.
- Stelt zich beschermend op tegenover nieuwe vrienden en kennissen; doet hier geheimzinnig over.



BIJLAGE: RODE VLAGGEN SIGNALEREN (RISICOSIGNALLEN)

CRIMINALITEIT

- Is aangesloten bij een ernstige problematische jeugdgroep/netwerk.
- Pleegt geweldsdelicten.
- Heeft een criminele achtergrond.
- Gaat om met anderen die crimineel actief zijn.
- Stelt zich positief op tegenover de levensstijl van criminele groepen en het idee van makkelijk & snel geld verdienen.
- Had tijdens een controle drugs of gestolen spullen bij zich.
- Wordt gechanteerd met bewijzen van delicten.
- Heeft problemen met de politie, is gearresteerd of verdacht.
- Heeft opvallend veel kennis over drugs (handel/productie).
- Heeft zichtbare verwondingen.
- Bezit wapens, gebruikt wapens of dreigt met wapens.
- (Vermoedens van) crimineel gedrag, zoals dealen.
- Wordt gehaald en gebracht met scooter of auto.
- Wordt op plekken ver buiten de eigen leefomgeving gesignaleerd.

OVERIGE SOCIALE FACTOREN

- Er is sprake van groepsoverlast.
- Heeft rolmodellen binnen de georganiseerde criminaliteit.
- Woont in een buurt waar een georganiseerde criminele groep actief is.
- Woont in een buurt waar de criminele code wordt gevolgd.
- Komt veel in aanraking met georganiseerde criminaliteit.
- Is geregistreerd bij Halt.
- Heeft veel online contacten en minder offline sociale contacten/relaties.

Het signaleren van rode vlaggen is gebaseerd op de publicatie:

Zó krijg je samen zicht op jongeren

Het CCV | mei 2023

Scan of klik
en bekijk de
publicatie



